

Programmierset für das PMR 446 Funkgerät ALBRECHT Tectalk Pro XL

Mit diesem Programmierset haben Sie ein Software-Tool, mit dem Sie das Funkgerät weitgehend nach individuellen Kundenwünschen konfigurieren können. Die Software kann nur Funkgeräte programmieren, nicht jedoch deren momentane Programmierungen auslesen. Zum Kopieren von Einstellungen von einem fertig programmierten Funkgerät auf ein oder mehrere andere Geräte empfehlen wir, das Cloning-Kabel (als Zubehör erhältlich) zu benutzen.

Bitte beachten Sie, dass Sie als Händler bei Missbrauch dieses Tools im vollem Umfang für das entsprechende, umprogrammierte Funkgerät und den daraus evtl. entstandenen Schaden haftbar gemacht werden können. Dies gilt besonders, falls Sie Frequenzen und Betriebszustände programmieren, die nicht durch die Regelungen für PMR 446 abgedeckt sind, oder für die der Benutzer keine Genehmigung bzw. Frequenzzuteilung besitzt.

1. Installation

Das Softwareprogramm muss manuell installiert werden.

- Dazu erstellen Sie auf Ihrem Rechner einen neuen Ordner (z.B. **C:\Tectalk Pro XL**).
- Kopieren Sie alle auf der CD befindlichen Dateien in diesen Ordner.
- Nun kopieren Sie die Dateien **MFC042D.DLL** und **MFC42D.DLL** aus Ihrem gerade erstellten Ordner nach **C:\WINDOWS\SYSTEM32**

Verbinden Sie jetzt Computer und Funkgerät mit dem beiliegenden **RS232 Datenkabel**.

- Sollte Ihr Rechner keine RS 232 Schnittstelle haben, benötigen Sie ein Adapterkabel (als Option lieferbar) von **seriell (RS232) auf USB**. Den zum Adapterkabel gehörigen Windows-Treiber müssen Sie ggf. mit installieren und über Systemsteuerung, System, Hardwareeinstellungen evtl. auch noch den COM Port für diesen Adapter festlegen. Dies kann erforderlich sein, wenn Ihr Rechner bereits mehrere virtuelle COM Ports belegt haben sollte (z.B. für andere Geräte) und/ oder die Programmiersoftware den automatisch zugewiesenen COM Port nicht erkennen sollte.

2. Einstellungen am Funkgerät



Schalten Sie das Tectalk Pro XL bei **gleichzeitig gedrückter Monitor- und Lock-Taste** ein. Im Display erscheint nun **PC pro** (siehe Bild). Das Funkgerät ist nun bereit, die gewünschten Einstellungen von der Programmiersoftware zu übernehmen.

3. Starten des Programms

Starten Sie das Programm durch einen Doppel-Klick auf das Programmsymbol bzw. die Datei **TT-PRO-XL.exe** in Ihrem Ordner .

4. Die Funktionen der Bedieneroberfläche

The screenshot shows the 'TT-PRO-XL PC Setting' dialog box. The title bar reads 'TT-PRO-XL PC Setting'. The main content area is titled 'Program Channel Frequency Setting 6.25KHz Step 400.00000Mhz -'. It features a 'Group' dropdown menu set to 'Group A'. Below this are eight channel frequency input fields labeled CH1 through CH8. A 'Channel Spacing' section has two radio buttons: '12.5KHz' (selected) and '25KHz'. There are four rows of 'Scan Delay Time', 'PTT FP', 'BCLO', and 'PTT TOT' settings, each with a dropdown menu set to 'OFF'. Below these are 'Vox Attack Time' (0mS), 'Vox Release Time' (0.5 Sec), 'Button long Time' (0.5 Sec), and 'Power Save' (0.0 : 0.0). Two sections, 'CTCSS Select' and 'DCS Select', each have three radio buttons: 'Disable' (selected), '1 - 38', and '1 - 50' for CTCSS; 'Disable' (selected), '1 - 83', and '1 - 104' for DCS. A 'Self Tone Test' section has 'On' (selected) and 'Off' radio buttons. A 'Mode Select' section has four radio buttons: 'PMR' (selected), 'LPD', 'GRUOP', and 'PMR + LPD'. At the bottom left is a 'Band Select' dropdown menu set to '410Mhz'. At the bottom right are three buttons: 'Connect', 'Disconnect', and 'Send'.

Um die Software mit dem jeweiligen Com-Port Ihres PC zu verbinden drücken Sie den Button **Connect**. Bei Fehlermeldungen prüfen Sie das Kabel und ggf. auch die richtige Treiberinstallation des Seriell-auf-USB Kabels. Falls nötig, wählen Sie eine niedrigere COM Port Nummer über die Systemsteuerung, System und den Hardware-Gerätemanager

Im Feld **Mode Select** (unten rechts) stellen Sie zunächst den vom Kunden gewünschten Funkdienst ein.

In der Einstellung **Group** können Sie die vom Kunden gewünschte Frequenzen in Gruppen zusammenzufassen. Mehr hierzu finden Sie in Abschnitt 5.

Mit der **Scan Delay** Time wird die Verzögerungszeit während des Suchlaufs auf einem belegten Kanal eingestellt.

BCLO (Busy Channel Lock)

Mit dieser Einstellung geben Sie vor, ob und wie auf einem bereits belegten Kanal gesendet werden darf.

- a) **Off**
- b) **CA ON:**
Senden wird verhindert, wenn der entsprechenden Kanal belegt ist
- c) **CT ON:**
Senden wird verhindert wenn der entsprechende CTCSS-Kanal belegt ist
- d) **DC ON:**
Senden wird verhindert wenn der entsprechende DCS-Kanal belegt ist

PTT TOT (PTT-Time-Out-Timer)

Hier kann eine Sendezeitbegrenzung eingestellt werden.

VOX Attack Time

Einstellungen für die Einschaltverzögerung des sprachgesteuerten Sendens nach Sprechbeginn.

VOX Release Time

Abschaltverzögerung des sprachgesteuerten Sendens nach Ende der Durchsage.

Button Long Time

Die Doppelbelegung mancher Tasten richtet sich nach der Drückdauer der jeweiligen Taste am Tectalk Pro XL.

Beispiel: 0,5s : < 0,5s = 1.Funktion ; > 0,5s = 2.Funktion

Power Save

Hier stellen Sie ein, nach welcher Zeit zum automatischen Stromsparmodus umgeschaltet werden soll. Die Zeit läuft ab dem Moment, wo das Gerät keine Aktivität mehr feststellt (z.B. nach Loslassen der PTT-Taste oder nachdem der Squelch geschlossen hat).

5. Programmierung von Gruppenfrequenzen:

Eine Gruppen-Programmierung für die Gruppen (A – H) ist für den Frequenzbereich 435MHz – 450MHz möglich. Das Gerät ist jedoch technisch für den Bereich 441 – 449 MHz optimiert und arbeitet dort mit optimaler Empfindlichkeit und Sendeleistung

Die Frequenzen in einer Gruppe sollten möglichst aufeinander folgen und sich nicht mit anderen Gruppen überschneiden.

Beim Frequenzeintrag in die einzelnen Felder müssen unbedingt alle Dezimalstellen mit Punkt, wie im Beispiel gezeigt, eingetragen werden.

Es werden nur Einträge von der Software akzeptiert, die im auch im gewählten Frequenzraster (**Channel Spacing**) liegen.

- Im Display des ALBRECHT Tectalk Pro XL wird später der gewählte Kanal in der gewählten Gruppe angezeigt.

6. Band Select

Die Einstellung „Band Select“ ist bei dieser Softwareversion nicht aktiv.

7. Übertragung aller Einstellungen an das Funkgerät

Zur Übertragung betätigen Sie **Send** mit einem Mausklick. Ist der Informationsaustausch erfolgreich abgeschlossen, ertönt aus dem Lautsprecher des Funkgerätes ein Quittungston.

8. Speicherung nach der Programmierung

Ziehen Sie jetzt den Stecker des Übertragungskabels aus dem Funkgerät. Um alle von Ihnen durchgeführten Einstellungen zu speichern, schalten Sie das Gerät aus und schalten es nach ca. 3 Sekunden wieder ein. Jetzt sind alle neuen Konfigurationen im Funkgerät gespeichert.

Updates

Bitte besuchen Sie unsere Download-Seiten in unserem Service-Bereich

www.hobbyradio.de

In der Rubrik **PMR 446** finden Sie alles Wissenswerte unter **Tectalk-PRO-XL**.

Fachhändler haben auf Anfrage auch Zugang zum passwortgeschützten Händlerbereich, in dem Sie die jeweils neueste Programmiersoftware als Update finden können.

Bitte beachten Sie auch als Fachhändler beim Programmieren von Geräten die Bestimmungen. Die Software ist ein Servicetool für Fachhändler und Servicefachleute mit entsprechenden Grundkenntnissen und ist daher nicht für die Abgabe an Endverbraucher vorgesehen.

Da die Software vom Gerätehersteller auch für andere Funkgeräte vorgesehen ist, beschränkt sich diese Software nicht automatisch auf den PMR 446 Frequenzbereich.

© 2008 Alan Electronics GmbH
www.alan-electronics.de / www.albrecht-online.de

Service:	service@alan-electronics.de ,
Reparaturen und Ersatzteile:	06103 9481-22
Technische Beratungs-Hotline:	0900 1234 222 (0.69 Euro/Minute aus dem deutschen Festnetz, 1.49 Euro/Min aus deutschen Mobilfunknetzen) ,
Fax	06103-9481-60
Service-Download:	www.hobbyradio.de , www.alan-albrecht.info

Programming Set for PMR 446 Radio ALBRECHT Tectalk Pro XL

With this programming tool you can configure most settings of the Tectalk PRO XL radio to your special customer's wishes.

The software is only able to write data to the radio- it cannot read data from a radio.

For cloning of a ready programmed radio we recommend to use our cloning-cable (optional accessory item)

Please follow the national and European rules and regulations when configuring the radio. Even as distributor or service partner you may be regarded as responsible for any action which can lead to an unintended use of this radio, especially if you program frequencies or any setting, which is not covered by the European PMR 446 regulations, and for which the user may not have any license.

1. Installation

The software needs to be installed manually under Windows XP (all service packs).

- Create a directory on your computer hard disk, for example **C:\Tectalk Pro XL**.
- Copy all files from the CD into this directory.
- Copy the files **MFCO42D.DLL** and **MFC42D.DLL** from your folder to **C:\WINDOWS\SYSTEM32**

Connect computer and radio via the supplied **RS 232 data cable**.

- If your computer should not have any **9 pin SUB D RS 232** interface socket, you will need an adapter cable from **RS 232 serial to USB** (available as option). It may be necessary (depending on your Windows version) to install the driver, which is normally supplied with the adapter cable. Windows will create a virtual COM port number automatically. It may be necessary to change a COM port number manually via **My Computer, System, Hardware Settings** in cases where your computer is already programmed to several virtual COM port numbers for other accessory items, or in the case that the Tectalk PRO XL software should not detect the automatically assigned COM port number.

2. Settings at the Radio

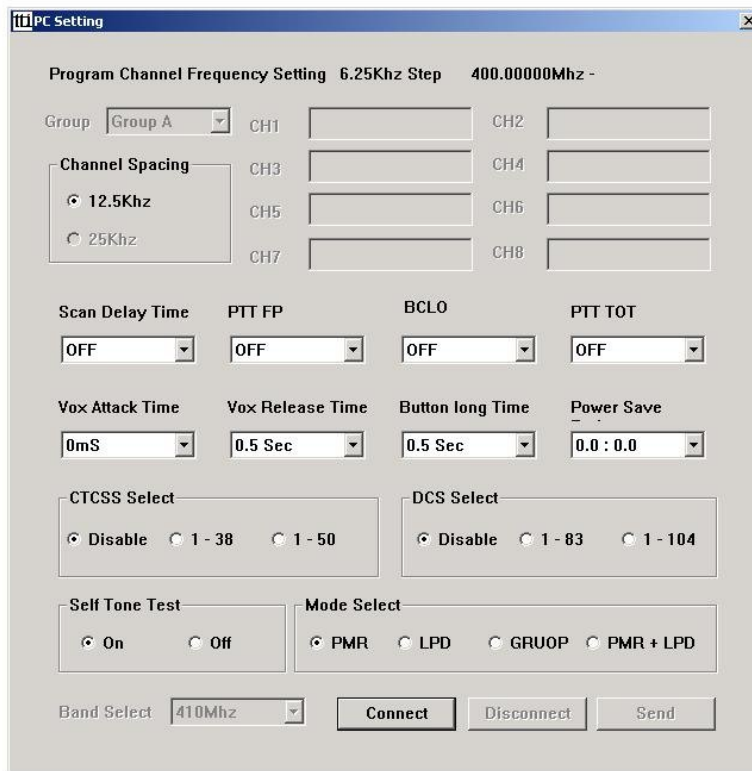


Switch the radio on while keeping **Monitor-** and **Lock-Keys** pressed simultaneously. You will see **PC pro** in the display. Now the radio is ready for data transfer from the software tool.

3. Starting the Software

Start by double-click to the file **TT-PRO-XL.exe** in your directory.

4. Functions of the Software Interface



Click to **Connect** first. The software will connect the detected COM Port. If You should get an error message, check the cable connection. If a Serial- to - USB cable should be used, please check whether the driver is installed correctly and whether a suitable COM Port number has been assigned.

Select the desired radio service in **Mode Select** (lower part of screen shot).

In **Group** selection you can combine desired frequencies into groups (see also clause 5).

Scan Delay Delay time during scan mode (before restart from a used channel).

BCLO (Busy Channel Lock)

Setting determines how the radio should react when the PTT knob is pressed on a busy channel.

- Off** : transmitting always possible
- CA ON:**
Transmitting disabled as long as the channel is in use (carrier on)
- CT ON:**
Transmitting disabled only if signal with the programmed CTCSS tone is detected
- DC ON:**
Transmitting disabled only if signal with the programmed DCS code is detected

PTT TOT (PTT-Time-Out-Timer)

Limitation of maximum transmitting time can be selected.

VOX Attack Time

VOX delay time until transmitter starts after speech is detected.

VOX Release Time

Delay time until transmitter will switch off after speaking is terminated in VOX mode.

Button Long Time

Selection how long a key must be pressed to obtained the “second function” of a key.

Example: 0,5s : < 0,5s = 1st function ; > 0,5s = 2nd function

Power Save

Time after which the radio powers down to Power Save mode

5. Programming Group Frequencies

Group programming is possible for groups (A – H) in the frequency range 435MHz – 450MHz. Please note that the radio is optimised to be used within 441-449 MHz. Only in this range the radio will have best sensitivity and output power

The frequencies within a group shall follow each other and shall not be equal to frequencies of another group.

Please use decimal dots and use all decimal digits for the selected channel spacing system (see sample). The software only accepts frequencies corresponding to the selected channel spacing system.

- The display of the radio will later show the selected channel number within the selected group.

6. Band Select

This setting is not active when programming a Tectalk Pro XL radio.

7. Data Transmission to the Radio

After all selections have been made, press **Send** by mouse click. Transmission starts and will be acknowledged by a beep tone when transmission is finished.

8. Use of the Radio

Pull the programming cable out of the radio, switch the radio off and on again after appr. 3 seconds.

Updates

For any technical updates please visit our download server under

www.hobbyradio.de

In sub directory **PMR 446** you will find all technical issues about the **Tectalk-PRO-XL**.

Authorized distributors may get access to a password-protected service section on request, where we publish the latest programming software version as update.

The software tool is distributed only for use by authorized service specialists. Please note that this tool is as well intended for programming different radio models and not only restricted to the PMR 446 version of this radio.

Distributors and service specialists are responsible that only frequencies and modes are programmed, for which the user has a license.

© 2008 Alan Electronics GmbH
www.alan-electronics.de / www.albrecht-online.de

Service:	<u>service@alan-electronics.de</u> ,
Repair inquiries and spare parts:	06103 9481-22
Fax	06103-9481-60
Service-Download:	<u>www.hobbyradio.de</u> , <u>www.alan-albrecht.info</u>